

## OCENA ZADŁUŻENIA PRZEDSIĘBIORSTWA NA PRZYKŁADZIE SP. Z O.O.

Łukasz Antos <sup>1</sup>

<sup>1</sup> Mgr, Instytut Zarządzania, Wydział Prawa, Administracji i Zarządzania, Uniwersytet Jana Kochanowskiego w Kielcach.

### ARTICLE INFO.

**Słowa kluczowe:**

sp. z o.o. analiza wskaźnikowa,  
wskaźniki zadłużenia.

### Streszczenie

Przeprowadzanie oceny zadłużenia jednostki gospodarczej pozwala na otrzymanie informacji, niezbędnych zarówno dla interesantów wewnętrznych do których zaliczamy pracowników zarząd, jak i interesantów zewnętrznych wśród których należy wymienić, kontrahentów, konkurentów, banki oraz instytucje finansowe. Posiadanie informacji na temat zdolności jednostki do regulowania zaciągniętych zobowiązań długo bądź krótkoterminowych pozwala zainteresowanym stronom zarówno wewnętrznym jak i zewnętrznym na podejmowanie decyzji finansowych, inwestycyjnych bądź kontraktowych.

<http://www.gospodarkainnowacje.pl/> © 2018 LWAB.

### 1. Wprowadzenie

Kapitał obcy jest jednym ze źródeł finansowania zewnętrznego przedsiębiorstw. Zaangażowanie zobowiązań zarówno krótko bądź długo terminowych daje możliwość wykorzystania dźwigni finansowej oraz tarczy podatkowej<sup>1</sup>. Przeprowadzenie analizy zadłużenia jednostki pozwala wskazać czy wielkość zaangażowanych kapitałów obcych nie zagraża bezpieczeństwu jednostki w odniesieniu do możliwości obsługi zadłużenia, zachowania płynności finansowej<sup>2</sup>. Celem artykułu jest identyfikacja poziomu zadłużenia jednostki gospodarczej poddanej badaniu.

### 2. Materiał i metoda badania

Badanie przeprowadzono na podstawie danych otrzymanych od jednostki będącej sp. z o.o. Otrzymane zestawienia to sprawozdania finansowe wraz z opinią biegłego rewidenta. Zakres podmiotowy badania stanowi podmiot działający na rynku województwa świętokrzyskiego będący spółką z o.o. W pierwszym etapie badań dokonano charakterystyki badanego przedsiębiorstwa natomiast w drugim oceniono poziom jego zadłużenia. W tym celu wykorzystano następujące wskaźniki: wskaźnik ogólnego zadłużenia (relacja zobowiązań i rezerw na zobowiązania do aktywów razem), wskaźnik zadłużenia kapitału własnego (relacja zobowiązań i rezerw na zobowiązania do kapitału własnego), wskaźnik udziału zobowiązań powyżej 1 roku w zobowiązaniach ogółem (relacja zobowiązań powyżej 1 roku do zobowiązań ogółem), wskaźnik zadłużenia długoterminowego (relacja zobowiązań długoterminowych do kapitału własnego), wskaźnik poziomu zadłużenia rzeczowych aktywów trwałych (relacja rzeczowych aktywów trwałych do zobowiązań długoterminowych)<sup>3</sup>. Zakres czasowy badań dotyczył lat 2011-2016.

<sup>1</sup> M. R. Tyran, *Wskaźniki ekonomiczne*, Wydawnictwo Wolters Kluwer, Warszawa 2000.

<sup>2</sup> D. Wędzki, *Strategie płynności finansowej przedsiębiorstwa*, Wydawnictwo Oficyna Ekonomiczna Wolters Kluwer, Warszawa 2003.

<sup>3</sup> M. Sierpińska, T. Jachna, *Ocena przedsiębiorstwa według standardów światowych*, Wydawnictwo Naukowe PWN, Warszawa 2004.

### 3. Wyniki z przeprowadzonego badania

W tabeli 1 zaprezentowano następujące danej jednostki poddanej badaniu, wartość aktywów trwałych i obrotowych oraz kapitału własnego, zobowiązań i rezerw na zobowiązania, w latach 2011- 2016. Dane te pozwoliły na przeprowadzenie analizy dynamiki i struktury aktywów jak również pasywów przedsiębiorstwa. Następnie dokonano oceny zadłużenia jednostki. Wartość wybranych wskaźników zadłużenia zaprezentowano w tabeli 2.

**Tabela 1. Dane finansowe jednostki poddanej badaniu**

Bilans						
Dane finansowe	2011	2012	2013	2014	2015	2016
Aktywa trwałe	60026492,85	87870386,02	262351830,30	296921265,50	283012415,91	292210547,14
Rzeczowe aktywa trwałe	85964947,28	58210144,85	260200457,74	291604400,04	278629437,16	288225897,66
Aktywa obrotowe	60191698,30	66780000,28	70548263,28	103425170,88	105100352,49	90218650,82
Zapasy	802951,60	815630,94	944973,25	957707,09	1230322,95	1564542,04
Należności krótkoterminowe	5997739,43	10765757,13	18161217,91	8997935,01	12653952,45	11055936,29
Należności długoterminowe	0,00	0,00	0,00	2040,00	2160,00	2160,00
Środki pieniężne	53190268,09	52275978,80	51075198,85	93305642,13	90488935,07	77274218,18
Krótkookresowe rozl. międzyokr.	200739,18	2922633,41	366873,27	163886,65	727142,02	323954,31
Aktywa razem (AR)	120218191,15	154650386,30	332900093,58	400346436,38	388112768,40	382429197,96
Kapitał własny	85852510,35	91646390,51	102590174,04	109836173,79	117439102,57	143199020,59
Zobowiązania i rezerwy na zobow.	34365680,80	63003995,79	230309919,54	290510262,59	270673665,83	239230177,37
Zobowiązania długoterminowe	306027,90	20361800,28	135452291,17	145904582,26	134828191,35	127553507,83
Zobowiązania krótkoterminowe	7450450,04	14576580,38	30042802,68	44028059,85	37972330,63	23505999,70
Pasywa razem	120218191,15	154650386,30	332900093,58	400346436,38	388112768,40	382429197,96

Zródło: Opracowanie własne na podstawie sprawozdań finansowych jednostki z lat 2011- 2016.

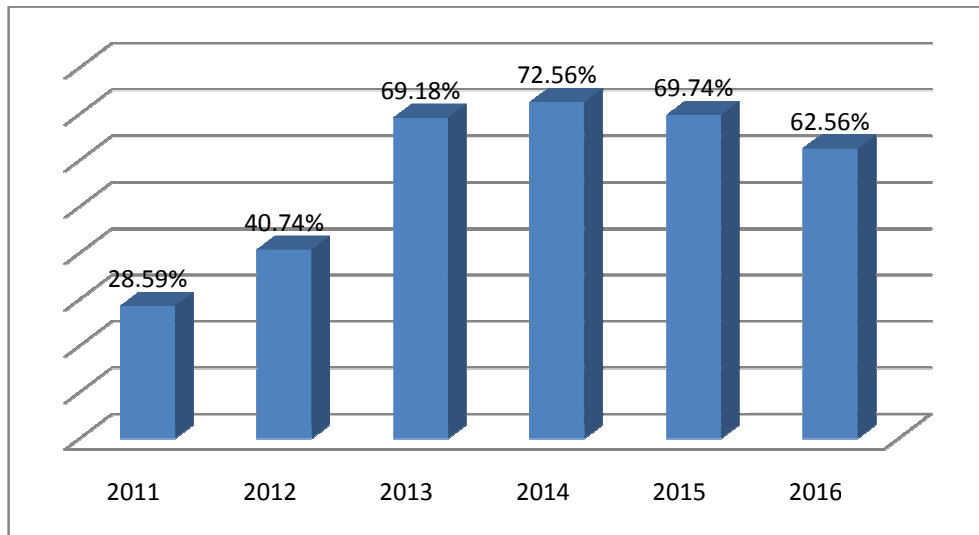
Analiza dynamiki aktywów przeprowadzona na podstawie obliczonych odchyłeń i wskaźników dynamiki pozwala stwierdzić, iż w latach 2011-2016 nastąpił wzrost całości majątku o 318%. Wynika to z prowadzonego przez spółkę procesu inwestycyjnego, a co za tym idzie wzrostu wartości środków trwałych. Również majątek trwały uległ zmniejszeniu z 146% do 103% tj. 43%. Wartość majątku obrotowego uległa zmniejszeniu z 111% do 86% tj. tj. 25%, przy czym wartość zapasów wzrosła z 102% do 127% tj. 25%, należności krótkoterminowe spadły z 179% do 87% tj. 92% oraz środki pieniężne uległy nieznacznemu zmniejszeniu z 98% do 85% tj. 13%. Analizując zmiany w strukturze zachodzące w majątku Wodociągów kieleckich Sp. z o.o., należy zauważyć nieznaczny spadek udziału majątku trwałego w aktywach ogółem a mianowicie z 50% do 76% tj. o 26%, ale przy spadku udziału majątku obrotowego z 50% do 24% tj. również o 26%. W majątku trwałym spadek ten wiązał się ze spadkiem udziału wartości rzeczowego majątku trwałego z 143% do 99% tj. o 44%. Wskaźnik pokrycia akt. Trwałych kapitałem własnym przyjmował w latach 2011-2012 wartości przekraczające 1. Od 2013 roku na skutek wzmoczonych działań inwestycyjnych oraz skokowego wzrostu wartości majątku trwałego przy niewspółmiernym wzroście kapitału własnego, zaobserwować można spadek wartości wskaźnika poniżej 1. Z analizy dynamiki pasywów wynika, że w latach 2011 – 2016 przedsiębiorstwo zanotowało znaczny wzrost poziomu kapitałów własnych z 107% do 122% tj. o 15%

przy czym zobowiązania i rezerwy na zobowiązania uległy zmniejszeniu o 95%, przy równoczesnym spadku zobowiązań długoterminowych z 6654% do 95%. Natomiast zobowiązania krótkoterminowe wzrosły z 196% do 62% tj. o 134%. Analiza struktury pasywów wykazuje poważny spadek udziału kapitałów własnych w pasywach ogółem, z 71% do 37% (tj. o 34%) przy czym udział zobowiązań i rezerw na zobowiązania w pasywach ogółem wzrósł o 34%. Udział zobowiązań długoterminowych w pasywach ogółem to wzrost o 33%, natomiast udział zobowiązań krótkoterminowych zachował się w roku 2016 na takim samym poziomie, jak w roku 2011 (6%).

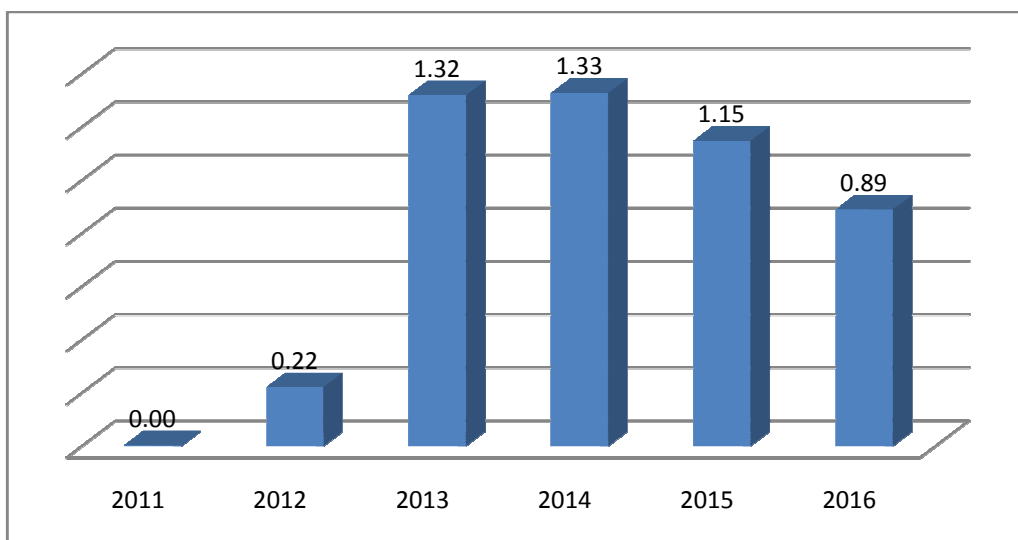
**Tabela 2. Wskaźniki zadłużenia w latach 2011-2016**

ANALIZA ZADŁUŻENIA							
Wskaźniki	Wzór	2011	2012	2013	2014	2015	2016
Wsk.ogólnegozadł.ak t.	Zob. ogółem/Aktywa ogółem x 100%	28,59 %	40,74 %	69,18 %	72,56 %	69,74 %	62,56 %
Wsk.zadł.kap.włas.	Zobow ogółem/Kapit. Własny	0,40	0,69	2,24	2,64	2,30	1,67
Wsk.zadł.długoter.	Zobow.długoterm./Kapi t. Własny	0,00	0,22	1,32	1,33	1,15	0,89
Wsk. ogólnego zadłużenia	Kapitały obce/ aktywa ogółem	0,29	0,41	0,69	0,73	0,70	0,63
Wsk.udz. kap.wł. w finans. majątku	Kapitał własny/ Aktywa ogółem	0,71	0,59	0,31	0,27	0,30	0,37
Wsk.pokr.Zobow. Dług. Rzecz. Skł. Maj.	Rzeczowe składniki majątku trwałego/ Zobow. Dł.	280,91	2,86	1,92	2,00	2,07	2,26

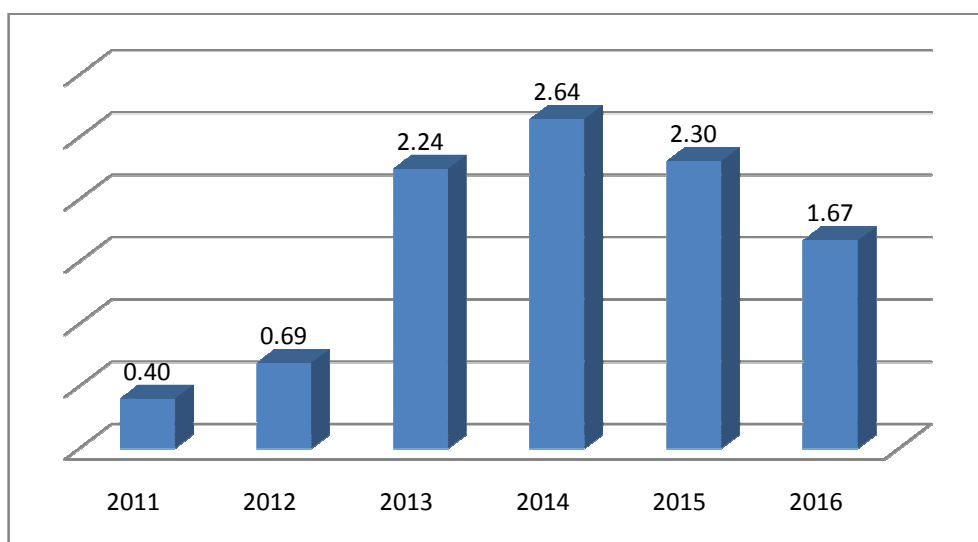
Źródło: Opracowanie własne na podstawie tabela 1.



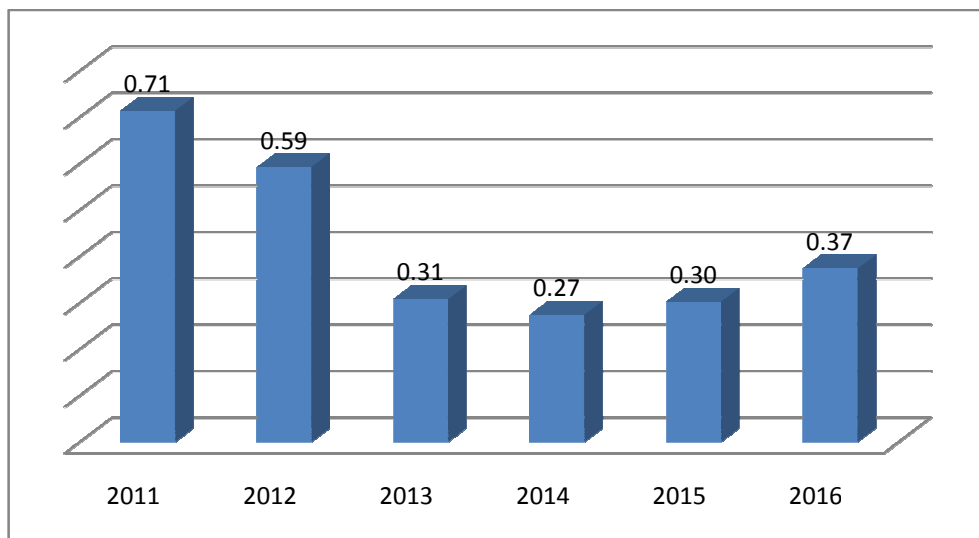
Wskaźnik ogólnego zadłużenia dla badanej jednostki określa stosunek wszystkich posiadanych przez jednostkę zobowiązań do aktywów. Mówi zatem w jakim stopniu przedsiębiorstwo finansuje się kapitałem obcym. W analizowanym okresie zobowiązania ogółem badanej jednostki wzrastały szybciej niż całkowite aktywa, dlatego też można zauważyć ciągły wzrost wskaźnika zadłużenia w 2011 roku wynosił on 28,59% natomiast 3 lata później już 72,56%. Oznacza to, że przedsiębiorstwo w ponad połowie finansuje się długiem. Tak wysoki poziom wskaźnika ogólnego zadłużenia zwiększa ryzyko niewypłacalności i w przypadku pogorszenia się koniunktury może dojść do problemów finansowych w spółce. Wzrost wskaźnika ogólnego zadłużenia wynikał z konieczności zaciągnięcia zobowiązań kredytowych na pokrycie wkładu własnego do sfinansowania inwestycji infrastrukturalnych.



Drugi z badanych wskaźników opisuje relację pomiędzy zobowiązaniami długoterminowymi zaciągniętymi przez przedsiębiorstwo a posiadanym kapitałem własnym. W latach 2011 – 2012 kształtował się on na niskim poziomie odpowiednio 0,00 i 0,22. W związku z tym, że w 2013 roku zobowiązania długoterminowe wzrosły ponad sześciokrotnie w porównaniu z rokiem poprzednim 2012, wskaźnik zadłużenia długoterminowego wzrósł do poziomu 1,32, a następnie w 2014 roku do 1,33. Nie jest to pożądana sytuacja, gdyż może doprowadzić do wystąpienia problemów z tytułu nadmiernego zadłużenia.



Trzecim wskaźnikiem wykorzystanym do oceny zadłużenia jednostki gospodarczej jest wskaźnik zadłużenia kapitału własnego. Wskaźnik ten określa stopień zaangażowania kapitału obcego w stosunku do kapitałów własnych. Wzrost wskaźnika w latach 2013-2014 oznacza większe zaangażowanie obcych źródeł finansowania w stosunku do źródeł własnych, a więc zwiększenie stopnia zadłużenia. Oddziałuje to bezpośrednio na poziom ryzyka finansowego z powodu wyższych rat kapitałowych i odsetek.



Ostatnim wykorzystanym wskaźnikiem jest udział kapitału własnego w finansowaniu majątku jednostki. Jak wynika z przedstawionych w powyższej tabeli danych, w 2013-2015 roku wielkość wskaźnika udziału kapitału własnego w finansowaniu majątku była najniższa w całym analizowanym okresie i utrzymywała się na poziomie ok 30%. Niski poziom wskaźnika wynika z gruntownej modernizacji posiadanych aktywów wykorzystywanych do prowadzenia podstawowej działalności gospodarczej. Spółka nie była w stanie sfinansować modernizacji budynków i zakupu nowych środków trwałych bez konieczności zadłużenia się.

#### 4. Zakończenie

W toku badania stwierdzono, że jednostka będąca spółką o.o. cechuje się wysokim stopniem zadłużenia co przekłada się na wyższe zagrożenie utratą zdolności do zwrotu kapitału obcego. Zaprezentowane wskaźniki począwszy od wskaźnika ogólnego zadłużenia wskazującego, iż jednostka w ponad 60% korzysta z obcych źródeł finansowania. Następne z przedstawionych wskaźników przedstawią wzrost zobowiązań w jednostce w badanym okresie. Ostatnim wskaźnikiem wykorzystanym do przeprowadzenia oceny zadłużenia sp. z o.o. jest wskaźnik udziału kapitału własnego w finansowaniu majątku jednostki. Zaprezentowane wskaźniki jednoznacznie wskazują na stały wzrost zadłużenia jednostki oraz na możliwość wystąpienia trudności w regulowaniu zaciągniętych zobowiązań.

#### 5. Literatura

1. Sierpińska M., Jachna T., *Ocena przedsiębiorstwa według standardów światowych*, Wydawnictwo Naukowe PWN, Warszawa 2004.
2. Tyran M. R., *Wskaźniki ekonomiczne*, Wydawnictwo Wolters Kluwer, Warszawa 2000.
3. Wędzki D., *Strategie płynności finansowej przedsiębiorstwa*, Wydawnictwo Oficyna Ekonomiczna Wolters Kluwer, Warszawa 2003.